

conrad:berlin.berlin

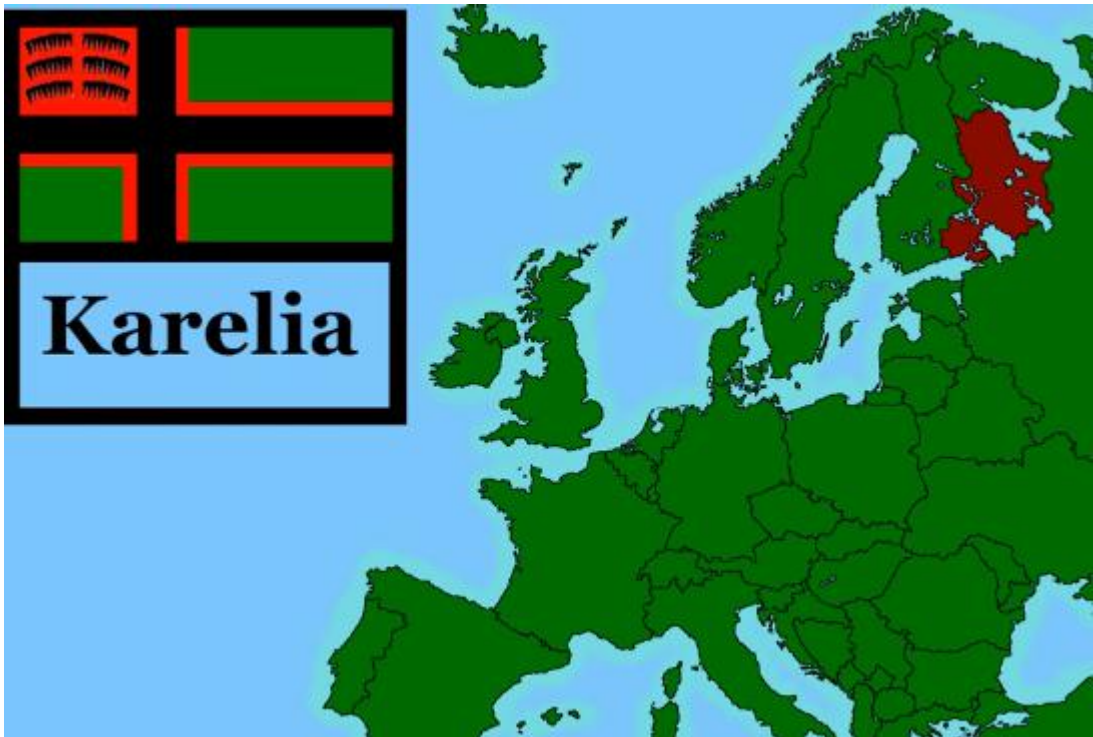
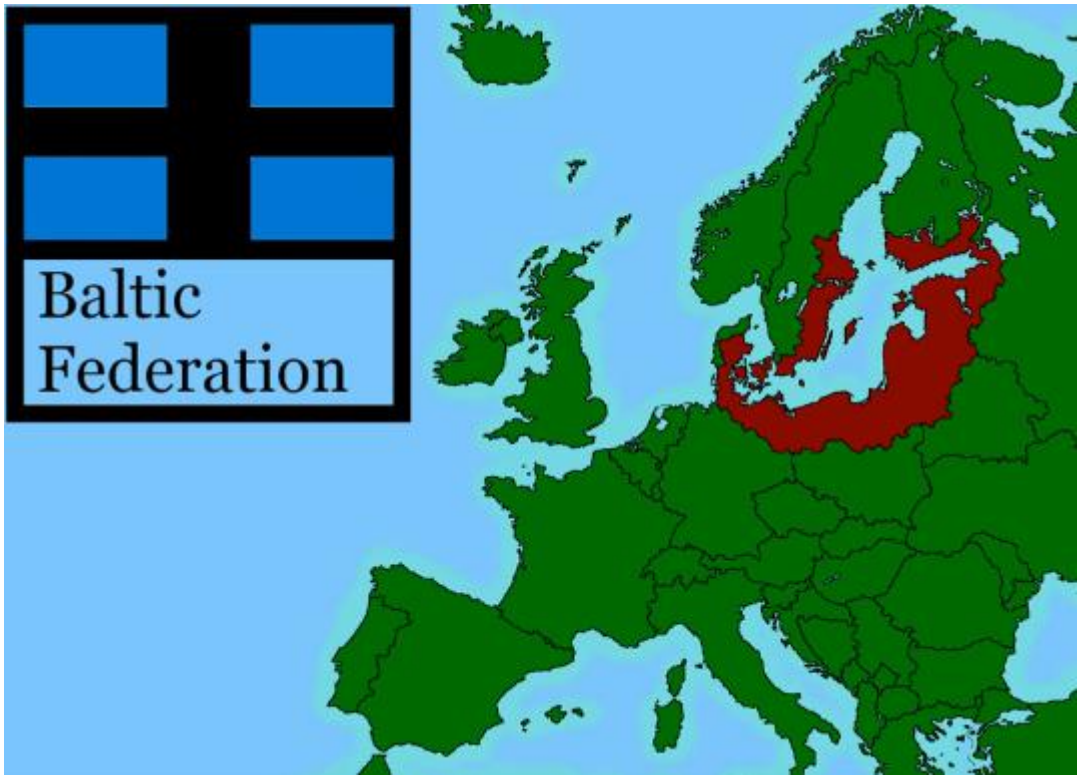
Ölmalerei; Gästeführungen; IndiGO!

classical painting; tourist guide; lightworker

Röndröm östsjön det finns en famil av höga kulturellna nationer









**Och över östsjön, på himmeln eller
dimension #5 vi har:**



**SPIRITUELLER EXTERRITORIALER
INTERDIMENSIONALER REALM**

CONRADLAND

CONRADLÄÄN HALLELUJAAN SEXIMPERAATI WLACZ

Der Geier (*Volker von Aasberger*), Symbol der irdischen Vergänglichkeit, Der Pfau (*Kalimatalavathan Rhatavatanah*), Symbol für die kosmische , unsterbliche Seele.



Conradland als Begriffs-Welt wurde etwa 2006 von meinem schwedischen Freund Leif geprägt, dass dieses Land "Full of beautifull things" sei, konstatierte Karin aus Stockholm.

Die Kornblume, Lieblingsblume von Königin Luise von Preußen, steht für Schönheit in Bescheidenheit und tritt hier Dank des Goldbutzens in schwedischem blau-gelb auf.

Die Flagge führt die Farben Estlands in umgekehrter Reihung. Neben Kornblumenblau zeigen sich die Farben Preußens invertiert.

Tauscht man das schwarz gegen rot, so erhält man die pan-slawische Trikolore; ein Bezug auf meine masowischen Wurzeln mütterlicherseits.

Die Symbole der Bundesrepublik Deutschland bezeugen die Einheit auf Erden, die sieben Chakra-Farben das interdimensionale Reich.

Da ich die Sklaverei und Unterhaltungsmorde Roms ablehne, liest sich mein Wahlspruch nicht in Latein sondern in Schwedisch. "Schweden" bedeutet ursprünglich "die Freien".



**Men; vå finns de CONRADLANDet's
creatörs egen flag ? Kännt man **Liefs
väldens** egene färjar ?**

**At finna en stark symbol behöva en
lagom proces. Pre-cis:**



Idee #1: LLL

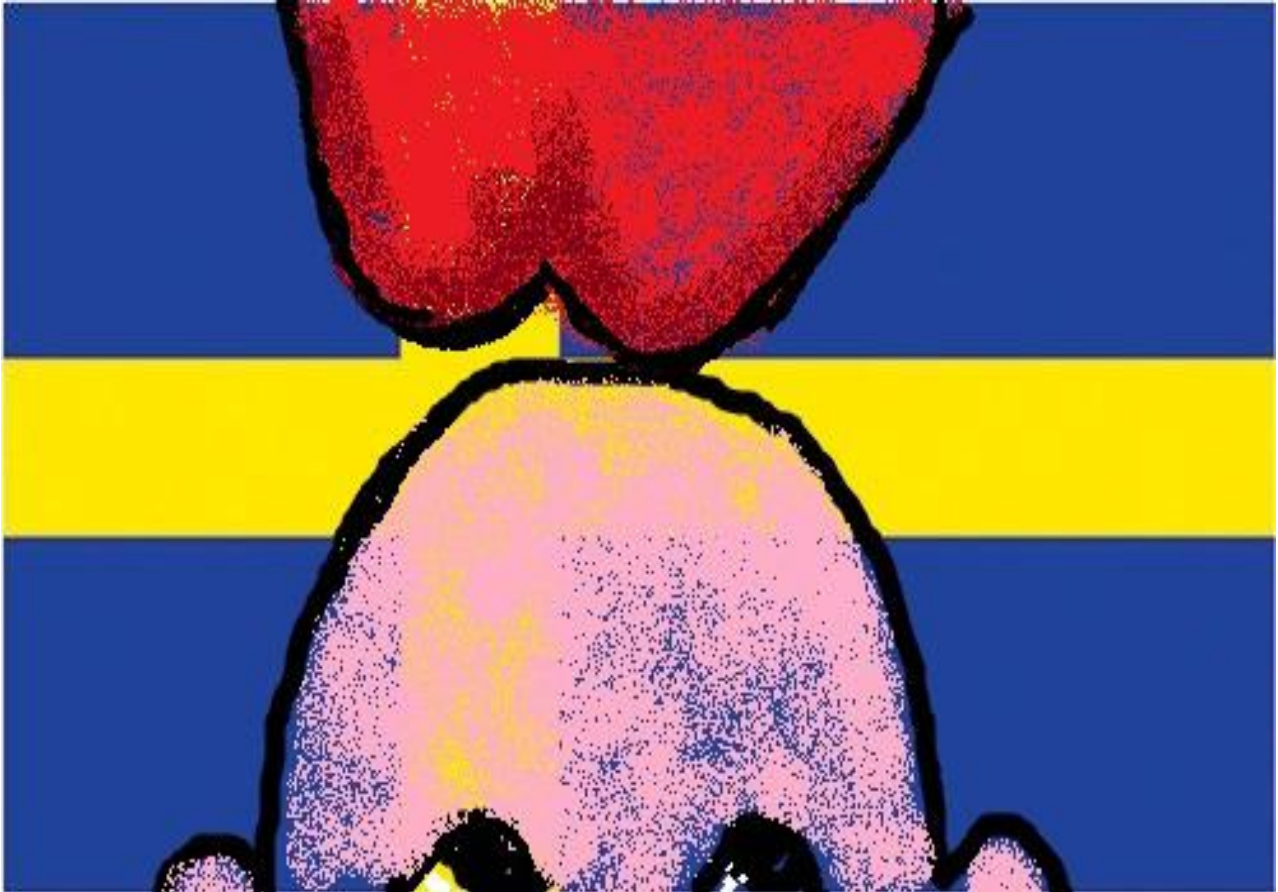


Gelb und blau stehen für Schweden, das schwarz für Leifs starke Persönlichkeit.

Mathematisch hat ein Punkt null Ausdehnung, so steht die 0 für die Einheit sowie der Unendlichkeit des Universums.

Kritische Stimmen könnten hinter diesen Symbolen die wirkliche Dehnung von **Leif-Loch-Land** konstatieren.

Idee #2: **ÄKP**



Das liegende skandinavische Kreuz in gelb und blau steht für Leifs profunde Verwurzelung in der Kultur und Identität Schwedens.

Seine Löwenmähne symbolisiert Potenz und Jugend, die Paprikaschote sein ungarisches, fast mediterranes Temperament.

Kritiker nennen diese Idee: **Ägg-Kopp-Peppa.**

Idee #3: **BKM**



Die Farben schwarz rot gold symbolisieren seit den 1830ern die republikanische deutsche Einheitsbewegung.

Immer wenn Leifs Nerven von monate langer Lagom-Unterstimulation kurz vor der Demenz stehen, gönnt ein paar Tage sich Aktiv-und Abenteuer-Urlaub im großen, hektischen und lauten Deutschland.

Kritiker nebbeb diese Idee: **Bundes-Killer-Mö...glichkeit.**

CONRAD > Blåklint

LEIF > ?

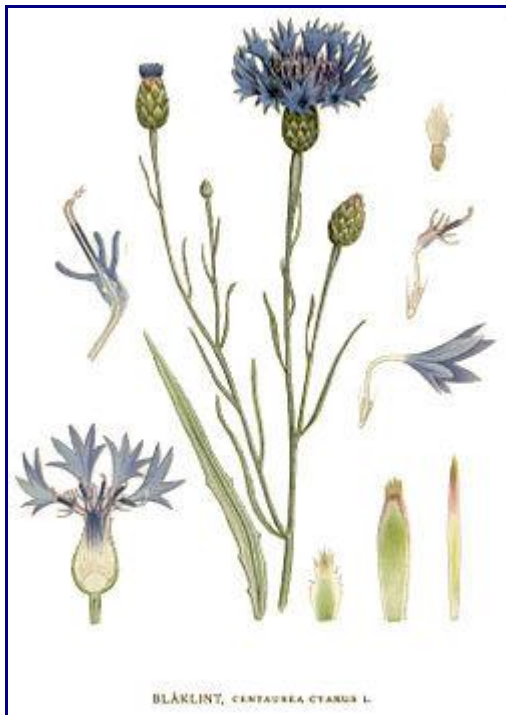
Blåklint



Domän	<u>Systematik</u>	Eukaryoter
rik		Eukaryota
Rike		<u>Växter</u>
		Plantae
Division		<u>Fröväxter</u>
		Spermatophyta
Underdivision		<u>Gömfröväxter</u>
		Angiospermae
Klass		<u>Trikolpater</u>
		Eudicotyledonae
Ordning		<u>Asterordningen</u>
		Asterales
Familj		<u>Korgblommiga växter</u>
		Asteraceae
Släkte		<u>Blåklintssläktet</u>
		<i>Cyanus</i>
Art		Blåklint
		<i>C. segetum</i>
	Vetenskapligt namn	

§ *Cyanus segetum*

Auktor (Linné) Hill, 1762



Symboler

Blåklinten är

- sedan 1968 [nationalblomma](#) för [Estland](#)
- [nationalblomma](#) för [Tyskland](#)
- [landskapsblomma](#) för [Östergötland](#)
- [partisymbol](#) för estniska partiet [Eestimaa Rahvaliid](#)
- partisymbol för [Samlingspartiet](#) i Finland
- tidigare partisymbol för [Liberalerna](#) i Sverige
- en hoppets symbol för [ALS](#) Society of Canada[1]

Blåklinten var också den svenska [rösträttsrörelsens](#) symbol.

Utbredning

Ursprungslandet är Kina.[2] Under [pleistocen](#) växte blåklint på stäpptundran i södra Europa och följde med isens avsmältning norrut på öppna gräsmarker. Den fick dock sin stora spridning först med jordbrukets införande som ogräsväxt.[3]

Blåklinten växer i norra Europa i huvudsak i samband med odlad jord, men i östra Medelhavsområdet växer den helt fritt. Den betraktas av den orsaken som ett ogräs och i takt med att bekämpningsmetoderna gått framåt har också blåklinten gått tillbaka. I Storbritannien är blåklinten klassad som hotad art.[4]



Centaurea i den tidigare benämningen *Centaurea cyanus* kan härledas från *Centaur* (på svenska stavat *Kentaur*), hästmänniskan i [grekisk mytologi](#). En av kentaurerna, [Keiron](#), lärde mänskligheten om växters helande verkan.[\[6\]](#)

Cyanus i det vetenskapliga släktnamnet är latin och betyder *blå*. Denna betydelse har sin förklaring i [romersk mytologi](#). Enligt denna hade gudinnan [Flora](#), alla växters moder, hjälp av en fruktbarhetsdemon vid namn *Kyanos* (Κυανός) från [Kreta](#), och som hade blå kläder. Kyanos älskade Flora så mycket att han försummade sig själv så till den grad att han en dag dog i ett [hirsfält](#). Till minne av Kyanos förvandlade Flora dennes döda kropp till en blåklint.[\[9\]](#)

Klint kan härledas från det fornnordiska *kletr*, som betyder klippa.[\[10\]](#) I nutida överförd bemärkelse kan det innebära *bergstopp*, *kulle*, *brant*, och är besläktat med *klant*, *klunt*, *knöl*, *klump*. Det dialektala *klätt* är i grunden samma ord som *klint*.[\[11\]](#) Associationen till blåklint antas vara att tolkningen *klump* syftar på [blomkorgens](#) form.[\[12\]](#)

Kronbladens färg kallas [kornblå](#), från tyska *korn(blumen)blau*.[\[13\]](#)

Synonymer

Alternativa svenska namn

- Blå bondtuppor ([Dala-Floda](#) i [Dalarna](#))
- Blågubbar ([Roslagen](#))
- **Blågubbe** ([Värmland](#))
- Blåhattar (Östra [Södermanland](#))
- Blåklätt (Södermanland)
- Blåkorn ([Skåne](#))
- Blålilja ([Halland](#))
- Blå ringblomma (Norra [Bohuslän](#))[\[10\]](#)
- Blå sästuppor ([Mora](#) i Dalarna)[\[10\]](#)
- Blåtopp (Björkvik i Södermanland)[\[10\]](#)[\[15\]](#)
- Båtsmanshattar, [Gotland](#)[\[10\]](#)
- Duvestol (Blekinge, Skåne) [\[10\]](#)
- Klint (Populärnamn i blomsterhandeln)[\[2\]](#)

Hypnotiserad på det foto:



Ögonen

"Min gamal , min fria....)))))"

Inspirerad för min foto:



Conrad zwischen Kornblumen, **Leif** zwischen den Lilien. Tolle Alliteration
ABER: Für meine Empathie symbolisieren Lilien einen wunderschönen, aber
royalen Egotismus. Leif hingegen empfinde ich als sensibel, subtil und
bescheiden. So schlage ich eine passendere **blaue Blume** vor:

CONRAD = Blåklint
LEIF = Blåklockssläket

Blåklockssläktet



Systematik

Domän [Eukaryoter](#)
Eukaryota

Rike [Växter](#)
Plantae

Division [Fröväxter](#)
Spermatophyta

Underdivision [Gömfröväxter](#)
Angiospermae

Klass [Trikolpater](#)
Eudicotyledonae

Ordning [Asterordningen](#)
Asterales

Familj [Klockväxter](#)
Campanulaceae

Släkte **Blåklockssläktet**
Campanula

Vetenskapligt namn

Auktor [Linné](#)

Släktets arter är ettåriga till fleråriga örter med kal eller håriga stjälk. Bladen sitter stödda längs stjälken och har en lansettlik till hjärtlik form.

[Blomkronan](#) är klocklik, femtalig, grunt eller djupt flikad, och färgen är vanligtvis blå eller

violett, ibland vit. Antalet [ståndare](#) är fem. [Pistill](#) och stift sitter i mitten och stiftets märke är treflikigt eller femflikigt. [Foderbladen](#) är trekantiga eller syllika. Blommans ofta hängande och klocklika form skyddar pistillen, med märke och [pollen](#), mot regn som annars skulle kunna skada det.

I en utslagen blomma ses lätt pistillen med stift, men endast skrynkliga rester av fem ståndare. Om man öppnar en blomma i knoppstadiet får man förklaringen. Här ses fem ståndare, alla på höjdpunkten av sin blomning, och deras knappar är tätt förenade kring stiftet. På stiftets yta avsätter sig knapparnas pollen, och ser man på den utslagna blomman sitter det kvar, så att den första insekt som besöker blomman pudras av det och bortför det. Snart ses små flikar i pistillens spets, det är pistillens märken. Detta förlopp, när ståndarna mognar tidigare än pistillen, kallas [proterandri](#).

Frukten är en [kapsel](#), ofta hängande, men ibland mer upprätt, som innehåller talrika frön. Sådana fröhus får ofta vid sin mognad en torr och hård yttervägg. Kapseln måste därför öppna sig för fröspridningens skull, när fröna mognat. Hos blåklockor öppnar sig kapseln med tre eller fem hål, ett för varje rum i kapseln.

På hängande kapslar öppnas hålen vid basen på kapsel, alltså dess uppåtvända del, nära skaffet på den hängande frukten. Detta för att inte alla fröna i en hängande kapsel ska falla ut handlost, när ytterväggens hål öppnar sig. Detta gör att fröna kommer ut endast när frukten skakas, och den saken ombesörjer vinden. Sådana fröhus innehåller ofta mycket små och lätta frön, lämpade för att utskakas utan svårighet, och ofta så formade att de av blåsten kan bortföras ett stycke. På uppräta kapslar öppnas hål upptill.

Fröna är till formen ovala och platta och har ibland en smal vingkant.

• In den Heraldik-Artikeln im www findet nach stundenlangem googeln man zwar solche Informationen wie:

„Die **Gugel** wird überwiegend in Seitenansicht mit ihren wesentlichen Merkmalen Gesichtsausschnitt, **Zipfel**, Schulterkragen dargestellt. Sie wird vom ebenfalls vorkommenden Motiv der Kapuze durch den langen **Fortsatz** auf der Rückseite unterschieden; die Kapuze endet hinten geschlossen ohne **Zipfel**. Von der **Narrenkappe** - für die sie fälschlicherweise oft gehalten wird - unterscheidet sich die **Gugel** durch die fehlenden Schellen und den gänzlich anderen Zuschnitt. Eine Gugel wird immer - sofern nicht anders **blasoniert** - so abgebildet, daß ein **darin befindlicher Mensch** nach **heraldisch rechts*** blickte. “



*für normale Menschen links, bei Heraldikern sitzt das Hirn unten bündig im Gugelzipfel

Aber nirgenwo war eine heraldische darstellung einer Glockenbume zu finden.

Also musste ich mich von morgens bis abends quälen UND stunden-lang in der Küche stehen, um eine herladisch simplifizierte Darstellung einer gemeinen Glockenblume zu schaffen:

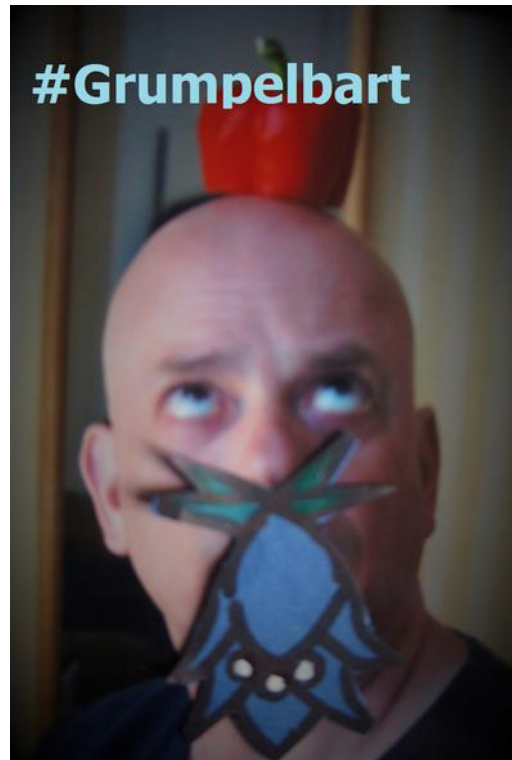


Schon bei diesen zwei Varianten wird klar, wie konträr dasselbe <Symbol nur durch seine Ausrichtung wirken kann: Euphorisch >< Melancolisch.

Geau wie beim ayurvedischen Tantra kommt es bei Symbolen entscheidend auf

Position und Größe

an . Daher habe ich verschiedene Varianten von Leifs facial-floralen Korrelationen untersucht:





**Ich schlage eine aufrechte
Glockenblume vor, denn ihre Kelchform
korospondiert perfekt mit den Farben**

GELB

SCHWARZ

BLAU

künstlerisches Schaffen
intellektueller Filter
gigantisches Potential



**Am Ende all dieser Überlegungen
schlage ich als Flagge LEIFLANDS
diese Variante vor:**



Leiflands nationalsång finns de här:

<https://www.youtube.com/watch?v=A3IU-gw940k>



So gestatte ich mir die Anfrage:

**NACHTRÄGLICHE ERKLÄRUNG UND
FÖRMLICHE BESTÄTIGUNG TIEFST
FREUNDSCHAFTLICHER BEZIEHUNGEN
ZWISCHEN LEIFLAND UND
CONRADLAND**



**VÄÄRCZLAFY DECLARATCZY PLÜX
BÜRÖKRAATI CONFIRMATCZY DJUPÄLÄÄ
PUSSIKRAMITÄLÄÄ INTERAXXITÄLÄÄ
LEIFPLÜXCONRADWLACZYX IXAXSI**

Berlin, 22.Yypspiö 11642